

RUHR-UNIVERSITÄT BOCHUM



Sales  
Engineering  
&  
Product  
Management

**RUB**

**TUTORIUM 2016**

WERNER VON SIEMENS  
JAHRGANG

# ERSTE STUDIENWOCHE 2016

## MONTAG, 17.10.2016

Uhrzeit	Thema	Ort
09:30	Zentrale Immatrikulationsfeier	Audimax
Im Anschluss	Begrüßung der Erstsemester	vor dem Audimax
11 - 12 Uhr	Begrüßung durch Prof. Dr. J. Zülch	HNC 30
ab 12 Uhr	Sektempfang und Frühstück	Fachschaftsraum (IC 03/149)
ab 18:30 Uhr	SEPM Kneipen- und Kennlernabend Treffpunkte: - 18.00 Uhr Uni Brücke - 18.15 Uhr Hauptbahnhof - 18.30 Uhr Engelbertbrunnen	Havana Bermuda-Dreieck Kreuzstr. 6

## DIENSTAG, 18.10.2016

Uhrzeit	Thema	Ort
12 Uhr	Programm: - Vorstellung des weiteren Ablaufs im 1. Semester - Allgemeine Informationen	HGA 20
ab 14 Uhr	Kleingruppenprogramm der Tutoriumsgruppen	nach Ankündigung (S. 21)
ab 22 Uhr	Empfehlung: Semesterstartparty (bei Interesse wird ein gemeinsamer Treffpunkt angeboten)	Zeche Prinz-Regent-Str. 50

## MITTWOCH, 19.10.2016

Uhrzeit	Thema	Ort
9 - 11 Uhr	Englisch Einstufungstest - A-H: um 9.00 Uhr - I-P: um 9:45 Uhr - R-Z: um 10:30 Uhr	IC CIP POOL (IC 03/150) siehe S. 22
12 - 14 Uhr	Programm: - offizielle Begrüßung - Allgemeine Informationen	HZO 80
14 - 16 Uhr	Programm: - Tutorium und Diverses - Allgemeine Fragen - im Anschluss: Campus Rallye	HZO 60

## DONNERSTAG, 20.10.2016

Uhrzeit	Thema	Ort
14 - 16 Uhr	1. Vorlesung Mechanik	HNC 20
16 - 18 Uhr	SEPM Kamingsgespräch mit Ehemaligen	HIC
Im Anschluss	Semesteranfangs- und Grillparty Siegerehrung der Campus Rallye	hinter dem HZO an der Kiesgrube
Danach	Empfehlung unsererseits "UTRM"-Party	Kulturcafé

## VORWORT

Hallo, liebe Erstsemester!  
Nun hat Euer Studium Sales Engineering and Product Management an der Ruhr-Universität Bochum begonnen.

Vor einem Jahr waren wir die „Erstis“ und wurden ebenfalls durch unsere Tutoren in den Unialltag begleitet.

In diesem Jahr sind wir Eure Ansprechpartner und möchten Euch helfen, damit es bei Euch genauso gut klappt wie bei uns.

In den ersten Tagen und Wochen der Eingewöhnung werden bei Euch einige Fragen und Probleme auftreten. Mit Hilfe dieses Booklets wollen wir Euch den Einstieg erleichtern und einige der anfangs häufig aufkommenden Fragen beantworten.

Eure Entscheidung ein ingenieurwissenschaftliches Studium zu beginnen ist nicht nur mit Blick auf den Arbeitsmarkt eine gute Wahl.



Teamwork und Zusammengehörigkeit sind von Beginn an stark verankert und tragen einen wesentlichen Teil zum Erfolg im Studiengang SEPM bei.

Aus diesem Grund finden jedes Jahr zahlreiche Events, wie beispielsweise eine Erstsemesterfahrt, ein Fußballturnier, ein Basketballturnier und die SEPM Kaminabende

statt. Ihr könnt Euch also auf ein sehr interessantes Studium mit abwechslungsreichen Inhalten freuen, dass auch „nebenbei“ einiges zu bieten hat.

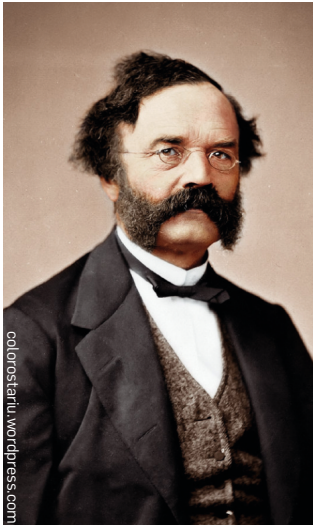
Wir wünschen Euch für diesen in Deutschland einzigartigen Studiengang viel Erfolg und freuen uns Euch als Teil der SEPM-Familie begrüßen zu dürfen.

Eure Tutoren des Werner von Siemens Jahrgangs.

# INHALT

Programm der ersten Studienwoche	01
Vorwort	02
Inhaltsverzeichnis	03
Werner von Siemens	04
Der Studiengang SEPM	05
Die Fakultät für Maschinenbau	07
SEPM Kamingespräche	08
Was machen wir hier eigentlich?!?	09
Studiengangsleiter SEPM	11
Studiengangskoordinator SEPM	12
Eure Koordinatoren	13
Euer Tutorenteam	15
Zeitplan wöchentliche Tutorien	21
ZFA Englisch Test	22
Der Fachschaftsrat	23
SEPM Fahrt nach Overath	25
Hochschulsport	26
VSPL, FlexNow und Blackboard	27
Zum Uniaufbau und dem Gebäudesystem	29
Stundenplan / Vorlesungsverzeichnis	31
Universitätsbibliothek Bochum	32
Kostenlose Software an der RUB	33
Drucken	34
Die Mensa	35
Botanischer Garten	36
Wichtige Adressen an der Fakultät MB	37
Allgemeine Adressen / Öffnungszeiten	38
Ein paar Tips zum Schluss	39
Ersti Grillparty	40
Impressum	41
Lageplan der Ruhr-Universität	42

## WERNER VON SIEMENS



Ernst Werner (von) Siemens geboren am 13. Dezember 1816 in Lenthe, heute Gehrden (Niedersachsen) und am 6. Dezember 1892 in Berlin verstorben, war er ein deutscher Erfinder und Industrieller.

Er entdeckte das dynamoelektrische Prinzip, auch elektrodynamisches Prinzip genannt, und gilt als Begründer der modernen Elektrotechnik, speziell der elektrischen Energietechnik.

Zusammen mit Johann Georg Halske gründete Werner Siemens am 12. Oktober 1847 die Telegraphen Bau-Anstalt von Siemens & Halske in Berlin, aus der die heutige Siemens AG hervorging. Das Unternehmen entwickelte sich innerhalb weniger Jahrzehnte von einer kleinen Werkstatt, die neben Telegraphen vor allem Eisenbahnläutwerke, Drahtisolierungen und Wassermesser herstellte, zu einem der weltweit größten Elektro- und Technologiekonzerne.

Neben dutzenden Denkmählern in ganz Deutschland, einem Ehrendokortitel, der Nobilitierung durch Kaiser Friedrich III. und der Benennung der Einheit des elektrischen Leitwerts nach ihm, folgt nun die nächste Ehre:

Die Fachschaft SEPM verleiht euch, dem Jahrgang des Wintersemesters 2016/17, seinen Namen.

A handwritten signature in black ink, which reads 'Ernst Werner Siemens'. The signature is written in a cursive style with a large, sweeping flourish at the end.

## DER STUDIENGANG SEPM

Der Studiengang Sales Engineering and Product Management an der Fakultät für Maschinenbau der Ruhr-Universität Bochum bildet den Vertriebsingenieur und Produktmanager von Morgen aus und begegnet somit dem steigenden Bedarf an Ingenieuren im technischen Vertrieb.

SEPM ist in seiner Zielsetzung und seinem inhaltlichen Aufbau als Universitätsstudium einzigartig in Deutschland. Das Bachelorstudium umfasst sieben Semester. Ab dem fünften Fachsemester haben die Studierenden die Möglichkeit eine der drei technischen Vertiefungsrichtungen Werkstoffengineering, Energie und Verfahrenstechnik oder Maschinen- und Automatisierungssysteme zu wählen. Der Abschluss Bachelor of Science befähigt die Absolventen zum Beruf oder gibt die Möglichkeit, das drei Semester umfassende Masterstudium aufzunehmen, welches mit dem Abschluss Master of Science zur Promotion qualifiziert. Ziel des Studiums ist die interdisziplinäre Ausbildung mit ingenieurwis-

senschaftlichem Basiswissen sowie das Erlangen ökonomischer, psychologischer und juristischer Schlüsselkompetenzen. Daher setzt sich das Studium zu einem Drittel aus nicht-technischen und zu zwei Dritteln aus technischen Inhalten des Maschinenbaus zusammen.



Unternehmenserfolg definiert sich immer stärker durch einen hohen Kundenwert, dessen Basis eine hohe Kundenorientierung, -bindung und -zufriedenheit ist. Somit ist die intensive und kompetente Kundenbetreuung die Basis des ökonomischen Erfolgs und macht den ständigen Bedeutungsgewinn des Vertriebs sichtbar. Der Nachwuchs an technikorientierten und kommunikationsfähigen Ingenieurinnen und Ingenieuren ist umso wichtiger. Die Komplexität im Vertrieb erklärungsbedürftig-

ger high-technology products bedarf hoher Ansprüche an das Berufsbild eines Sales Engineers. Um auf dem Markt erfolgreich zu sein, muss der Vertriebsingenieur über ein breites technisches Wissen sowie Kompetenzen in Marketing und Vertrieb verfügen und psychologisch begründete Verkaufstechniken beherrschen. Darüber hinaus muss er fundierte Kenntnisse über die Zusammensetzung und Organisation der Beschaffungsseite besitzen. Die Aufgaben eines Produktmanagers korrespondieren mit dem Produktlebenszyklus. Er positioniert das Produkt am Markt und überwacht seine Entwicklung.



Ebenso betreut und unterstützt er die Logistik, den Verkauf und den Service des Produkts. Darüber hinaus führt er Markt- und Wettbewerbsanalysen durch und wertet Marktforschungsdaten aus, um die Kundenbedürfnisse genau zu analysieren.

Sales Engineers und Produktmanager haben zu jeder Zeit gute Jobperspektiven und Karrierechancen. Aktuelle Arbeitsmarktstudien beweisen den Anstieg des Bedarfs an qualifizierten Ingenieuren bundesweit. Zahlreiche Statistiken weisen darauf hin, dass Vertriebsfunktionen immer wichtiger werden und die Bedeutung der Kundenorientierung im internationalen Wettbewerb zugenommen hat. In diesem Bereich bieten Unternehmen gute bis sehr gute Einstiegschancen an.

Wer also kein rein technisches Maschinenbaustudium absolvieren möchte, sondern sich zusätzlich für Wirtschaft, Management interessiert, ist bei SEPM genau richtig.

[www.rub.de/sepm/](http://www.rub.de/sepm/)

## DIE FAKULTÄT FÜR MASCHINENBAU

Die Fakultät für Maschinenbau an der Ruhr-Universität besteht seit über 40 Jahren. Die offizielle Fakultätsarbeit begann am 21. April 1967 mit der ersten Sitzung der damaligen „Abteilung für Maschinenbau“ und entwickelt sich seither kontinuierlich zu einer leistungsfähigen Fakultät für Forschung und Lehre.

Heute gliedert sich unsere Fakultät in die vier Institute für Energietechnik, für Product and Service Engineering, für Thermo- und Fluidodynamik sowie für Werkstoffe und beherbergt insgesamt 23 Lehrstühlen. Mit insgesamt 320 Mitarbeitern, 31 Professoren und ca. 250 Mitarbeitern im wissenschaftlichen Bereich zählt unsere Fakultät zu den größten ingenieurwissenschaftlichen Forschungseinrichtungen in Nordrhein-Westfalen und bietet die drei Bachelor-/Master-Studiengänge Maschi-

nenbau, Sales Engineering and Product Management und Umwelttechnik & Ressourcenmanagement an.

In den drei Studiengängen sind zur Zeit ca. 2700 Studierende eingeschrieben. Durch gezielte Werbemaßnahmen bei Schülerinnen konnte der Frauenanteil in den vergangenen Jahren stetig gesteigert werden; er liegt heute bei nahezu 20%. Mit einem Anteil von 15% ausländischer Studierender zeigt sich die hohe Reputation, die unsere Fakultät auch im Ausland genießt.

Gemäß dem Leitbild bildet die Fakultät für Maschinenbau technisch exzellente, sozial kompetente Ingenieurpersönlichkeiten mit marktwirtschaftlichem Verständnis aus, die im internationalen Wettbewerb die Spitzenposition des Industriestandortes Deutschland stärken.

[www.mb.rub.de](http://www.mb.rub.de)



**Fakultät Maschinenbau**  
fortschritt studieren



## SEPM KAMINGESPRÄCHE

Etwa zwei Mal pro Semester findet das bei allen SEPM-Studenten beliebte Kamingespräch statt. Dabei berichten Industrievertreter über ihr aufregendes Berufsleben und ihren persönlichen Erfahrungen im Vertrieb. Für die Studenten besteht im Anschluss die Möglichkeit den Vertriebsexperten Fragen zu stellen.



Bisher konnten wir an 32 Kamingesprächen bedeutende Persönlichkeiten, wie zum Beispiel Herrn Dr. Wiedenhuus, ehemaliger Vorstand von Thyssen-Krupp Engineering oder Dieter Reitmeyer, den geschäftsführenden Gesellschafter der redi-Group, begrüßen. Auch lokale Firmen, wie die Firma KHS, Hersteller von Verpackungs- und Abfallanlagen oder die Wollschläger

GmbH & Co. KG, Hersteller von Präzisionswerkzeugen, haben bereits ihre Erfahrungen im Vertrieb an uns weiter gegeben. Vor allem bei lokalen Firmen werden auch Möglichkeiten von Praktika, Abschlussarbeiten oder einem späteren Berufseinstieg in diesen Firmen angesprochen.

Besonders interessant wird es allerdings erst, wenn die alten Hasen anfangen aus dem Nähkästchen zu plaudern und Geschichten über Scheiche und Ziegenaugen zum Besten geben.

*Das nächste Kamingespräch wird am 20.10.2016 um 16.00 Uhr im HIC stattfinden.*

Mit:

**Fabian Wacker**,  
Vertriebsingenieur, Zahnradfabrik Unna GmbH  
&

**Fabian Römer**, Customer Service Engineer, ThyssenKrupp Uhde Chlorine Engineers GmbH (Dortmund)

## WAS MACHEN WIR HIER EIGENTLICH?!?

Die Antwort auf die Frage „Was studierst du eigentlich?“ ist als SEPM-Student gar nicht so einfach. Aus Faulheit und Erklärungsnot antwortet man dann meist „sowas wie Wirtschaftsingenieurwesen“. Da das aber so gar nicht richtig ist, versuchen wir Euch eine kurze und verständliche Beschreibung eures Studiengangs zu liefern, die ihr dann bei der nächsten Frage anbringen könnt.

Sowohl Wirtschafts- als auch Vertriebsingenieurwesen sind interdisziplinäre Wissenschaften zwischen dem reinen Ingenieurwesen und der Wirtschaftswissenschaft. In beiden Fällen werden im Studium eine Vielzahl von Inhalten verknüpft, von technisch-naturwissenschaftlichen, über wirtschafts- und rechtswissenschaftlichen bis zu sozialwissenschaftlichen.

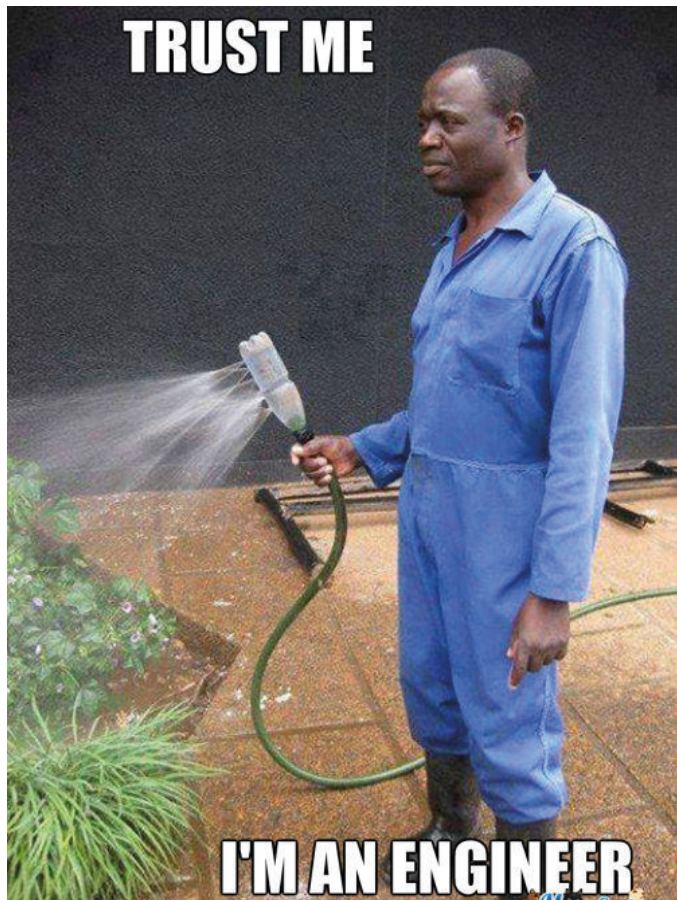
Der Vertriebsingenieur ist im Grunde genommen eine noch spezifiziertere Form des Wirtschaftsingenieurs. Wie der Name schon sagt, ist dieser Vertriebsingenieur im Vertrieb des Industriegütermarktes tätig. Er steht dabei im direkten Kundenkontakt und stellt das Bindeglied

zwischen dem Unternehmen und dem Kunden dar. Deswegen werden über das Aufgabefeld des Wirtschaftsingenieurs hinaus auch kommunikative und psychologische Fähigkeiten ausgebildet.

Er ist für die Vermarktung von hochklassigen Technologien verantwortlich und kann dabei seine Aufgabe in verschiedensten Unternehmensfeldern ausführen. Dazu gehören zum Beispiel das Produktmanagement, Marketing, Vertriebscontrolling und vieles mehr. Dabei ist er technisch höchst qualifiziert, sodass er Problemstellungen mit dem Produkt unmittelbar lösen oder kompetent weiterleiten kann.

Im Studium wirkt sich der Unterschied zum Wirtschaftsingenieurwesen insofern aus, dass wir mit Fächern wie zB. „Psychologie in der Businesskommunikation“ die zwischenmenschliche Zusammenarbeit zwischen Kunde und Unternehmen erfordern. Außerdem erhalten wir eine technisch sehr spezifische Ausbildung und die Fähigkeit, diese kompetent anzuwenden, wenn unser Kunde es von uns verlangt.

**TRUST ME**



**I'M AN ENGINEER**

## STUDIENGANGSLEITER SEPM

Herr Prof. Zülch ist Inhaber des Lehrstuhls für Industrial Sales Engineering und Studiengangsleiter. Herr Prof. Zülch hat den Studiengang mit einem Kernteam an unserer Fakultät selbst aufgebaut und trägt heute die Verantwortung für die Planung und Steuerung dieses einzigartigen Studiengangs an einer deutschen Universität.

Die Kernfächer aus dem Bereich Industrielles (im Bachelor) und Internationales (im Master) Vertriebs- und Produktmanagement werden von ihm und seinen Mitarbeitern gehalten. Diese Fächer stellen sicher, dass die Absolventen auf die Bedarfe der industriellen Praxis hin ausgebildet werden. Auf eine wissenschaft-

liche Fundierung wird hierbei ein ebenso großer Stellenwert gelegt.

Durch die Einrichtung des LdV-C<sup>3</sup>-Lab an seinem Lehrstuhl setzt Herr Prof. Zülch Zeichen in der angewandten Wissenschaft, das Labor werden die Studierenden in einzelnen Veranstaltungen kennen lernen.

Herr Prof. Zülch vertritt den Aufbau und die Ziele des Studiengangs gegenüber unserer Fakultät und der Industrie und zeigt stets die Bereitschaft sich für die Belange der Studierenden einzusetzen.

### **Prof. Dr. phil. Joachim Zülch**

Lehrstuhlinhaber des Lehrstuhls für Industrial Sales Engineering, Leiter des Studiengangs SEPM

Gebäude IC / Etage 1 / Raum 127

Telefon: +49 234 / 32-26388

E-Mail: [Joachim.Zuelch@ise.rub.de](mailto:Joachim.Zuelch@ise.rub.de)



## STUDIENGANGSKOORDINATOR SEPM

Für die Beratung und Koordination des individuellen Studiums und des Studienverlaufs kann Herr Dr. Luis Barrantes als Studiengangskoordinator und Studienfachberater zu Rate gezogen werden. Er ist der Ansprechpartner für alle Fragen und Wünsche von Studienganginteressierten, Studierenden und Absolventen. Er ist für die Werbung des Studiengangs verantwortlich, vertritt ihn auf zahlreichen ABI-Messen, koordiniert die Verflechtungen des Studiengangs mit RUB-externen Dozenten, wie in den Fächern Technical English and Business English oder Grundlagen des Projektmanagements und mit RUB-internen Dozenten.

Ebenso gilt dies für Interessierte eines Auslandsstudiums. Herr Dr. Luis Barrantes ist auch Ansprechpartner für die spanischen Partneruniversitäten in Valladolid, Sevilla und Huelva. Auslandsstudienplätze sind echte Marken im Studienverlauf. Bewerbt Euch also rechtzeitig! Fragen in Studiengangsangelegenheiten, Prüfungsordnungsauslegungen, Beschwerden wie auch Lob für verschiedene Maßnahmen im Studiengang SEPM können bei ihm vorgetragen und diskutiert werden. Ein regelmäßiges Treffen mit der Fachschaft sorgt auch dafür, dass die Perspektive der Studierenden immer in die Verbesserung des Studiengangs einfließt.

[www.ise.rub.de](http://www.ise.rub.de)



**Dr. rer. oec. Luis Barrantes**

Studiengangskoordinator des  
Studiengangs SEPM

Gebäude IC / Etage 02 / Raum 81

Telefon: +49 234 / 32-26481

E-Mail: [Luis.Barrantes@ise.rub.de](mailto:Luis.Barrantes@ise.rub.de)

## DIE KOORDINATOREN DES TUTORIUMS

Sie Organisieren zusammen mit den Tutoren die jährlichen Tutorien und sind für die Gesamtplanung sowie die Abstimmung mit der Fakultät und der Fachschaft zuständig.



**Till Inkmann**

Alter: 21

Heimort: Bochum

Tipp für Bochum: Hardys

Liebungsgetränk: Veltins



**Paula Grell**

Alter: 22

Heimort: Bochum

Liebungsgetränk: Bier



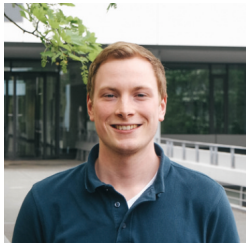
**Jonas Vander Stichelen**

Alter: 22

Heimort: Bochum

Tipp für Bochum: Ruhrstadion

Liebungsgetränk: Unser SEPM Cocktail,  
natürlich



**Gerit Paulat**

Alter: 22

Heimort: Bergisch Gladbach

Tipp für Bochum: lasst euch drauf ein

Liebungsgetränk: Southern Comfort



**Roman Adamovsky**

Alter: 22

Heimatort: Charkow (zum Glück immer noch Ukraine)

Tipp für Bochum: Rotunde ab Frühjahr 2017

Liebungsgetränk: Fiege



**Fabian Krömling**

Alter: 23

Heimatort: Berlin

Tipp für Bochum: Spontan Bochum

Liebungsgetränk: hauptsache Gin



**Hendrik Hohmann**

Alter: 21

Heimatort: Meschede im Sauerland

Tipp für Bochum: Der Kugelpudel, die beste

Eisdiele in Bochum



**Levin Giebel**

Alter: 23

Heimatort: Everswinkel

Tipp für Bochum: max Frituur

Liebungsgetränk: Bier

## EUER TATORENTEAM

Im Folgenden möchten wir uns als Tutoren bei Euch vorstellen und euch eine kleine Auskunft über uns geben. Desweiteren haben wir uns Tutoren bereits in Teams eingeteilt, damit Ihr wisst an wen Ihr Euch wenden könnt.

### TEAM 1



**Danny Andree**

Alter: 25

Heimatort: Langenfeld

Tipp für Bochum: Tippelsberg in Riemke

Lieblingsgetränk: White Russian

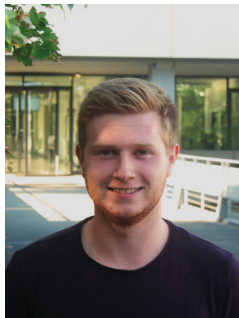
**Thomas Lensing**

Alter: 20

Heimatort: Borken

Tipp für Bochum: River Lounge

Lieblingsgetränk: Captain-Cola



**Jannik Böhme**

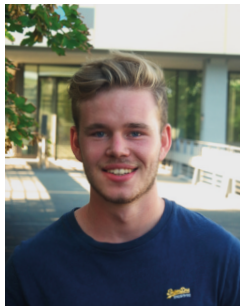
Alter: 20

Heimatort: Wuppertal

Tipp für Bochum:

Bermuda, Cataleya Shisha-Lounge

Lieblingsgetränk: Bier





**Finn Weischer**

Alter: 23

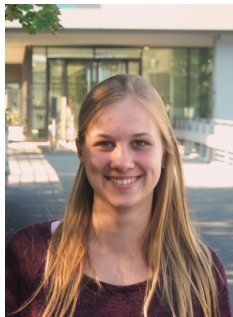
Heimatort: Emsdetten

Tipp für Bochum: Blue Beach

Liebblingsgetränk: Tee(-quila)



**TEAM 2**



**Annika Ludes**

Alter: 22

Heimatort: Bottrop

Tipp für Bochum : Eis: I´m Love; Bier: Trinkhalle

Liebblingsgetränk:

In der Klausurphase definitiv Matetee

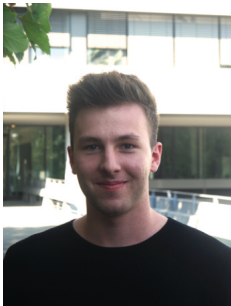
**Eva Drews**

Alter: 20

Heimatort: Dormagen

Tipp für Bochum: Bahntrassen





**Sebastian Schröder**

Alter: 19

Tipp für Bochum: 2 Stunden Party Untergrund

Liebungsgetränk: Uranov mit Fanta!

## TEAM 2

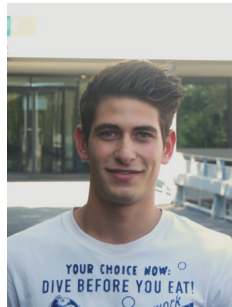
**Sami Karsli**

Alter: 19

Heimatort: Recklinghausen

Tipp für Bochum: bleibt sauber

Liebungsgetränk: 50 50 Mische



**Johann Vorderwülbecke**

Alter: 24

Heimatort: Bochum

Tipp für Bochum: Intershop im Bermuda-Dreieck

Liebungsgetränk: Red Bull (ohne Vodka)



TEAM 3



**Leonie Hake**

Alter: 21

Heimatort: Recklinghausen

Tipp für Bochum: 2 Std. Party im Untergrund

Liebingsgetränk: KiBa



**Vanessa Lucas**

Alter: 20

Heimatort: Bochum

Tipp für Bochum: Westpark

Liebingsgetränk: Sex on the Beach



**Jan Schäfer**

Alter: 19

Heimatort: Castrop-Rauxel

Tipp für Bochum: Tippelsberg spät abends

Liebingsgetränk: Bier



**Burak Gökmen**

Alter: 21

Heimatort: Dortmund

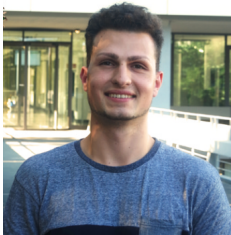
Tipp für Bochum: A40 Richtung Dortmund

Liebingsgetränk: Fanta

## TEAM 4



c



### **Alexander Boost**

Alter: 21

Heimatort: Bad Homburg vor der Höhe

Tipp für Bochum: Skatepark in der Innenstadt

Liebungsgetränk: Mojito

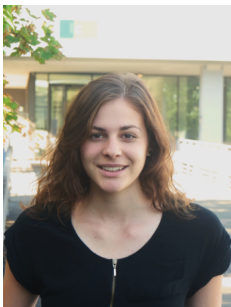
### **Michael Schwarz**

Alter: 28

Heimatort: Titisee-Neustadt

Tipp: Bratwursthaus im Bermuda3eck

Liebungsgetränk: Kaffee



### **Kira Neef**

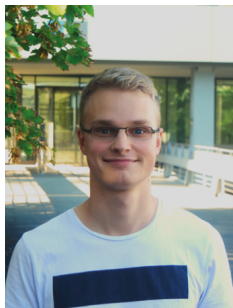
Alter: 20

Heimatort: Köln

Tipp für Bochum: Sportplatz an der Sportfakultät

Liebungsgetränk: Nicht Sambuca





**Fabian Mente**

Alter: 21

Heimatort: Lübeck

Tipp für Bochum: Hufeisen Kneipe

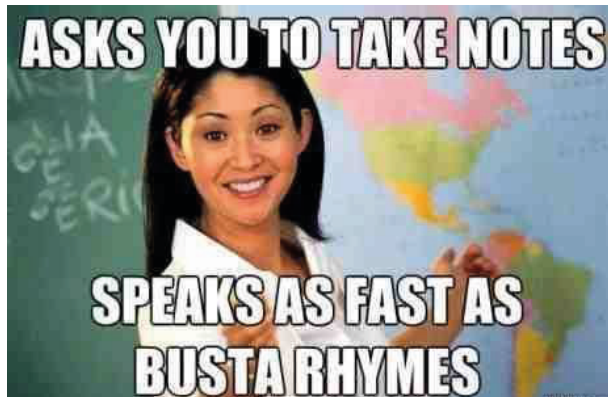


**Laura Kutschmann**

Alter: 21

Heimatort: Wiesmoor (Ostfriesland)

Tipp für Bochum: Westpark



## ZEITPLAN WÖCHENTLICHE TUTORIEN

Natürlich möchten wir Euch auch nach der ersten Studienwoche mit Rat und Tat zur Seite stehen. Aus diesem Grund haben wir in den ersten Wochen einige kleine Tutorien vorbereitet, die Euch das Unileben näherbringen sollen. Für weitere Fragen stehen wir aber natürlich ebenso jederzeit zur Verfügung.

Die SEPM Tutorien finden in der 2. und 3. Studienwoche immer Mittwochs statt.

Zusätzlich bietet die Fakultät in den darauffolgenden Wochen interessante Infoveranstaltungen an, welche sehr zu empfehlen sind.

### Mittwochs 13 - 14 Uhr im HIB

**09.II.16:** Stipendien, Abschlussarbeiten, Literaturrecherche etc.

**16.II.16:**  
Studieren im Ausland

**23.II.16:**  
Infos zum Praktikum

Team	Uhrzeit	Raum	Datum
1	10 Uhr	IC 03/610	26. Okt
2	11 Uhr	IC 03/610	26. Okt
3	12 Uhr	IC 03/610	26. Okt
4	13 Uhr	IC 03/610	26. Okt
1	10 Uhr	ND 6/99	02. Nov
2	11 Uhr	ND 6/99	02. Nov
3	12 Uhr	ND 03/99	02. Nov
4	13 Uhr	ND 03/99	02. Nov

## ZFA ENGLISCH TEST

### Einstufung:

Alle Lernenden, die an den Sprachkursen des ZFA (Zentrum für Fremdsprachenausbildung teilnehmen möchten, müssen einen Einstufungstest ablegen und mindestens das Niveau B1/B2 erreicht haben.

Die Einstufung im Wintersemester 16/17 findet für SEPM-Studierende ausschließlich am **19. Oktober** in der Zeit **9.00-11.15 Uhr** im Gebäude IC, CIP-Pool 2, Eingang 03/150 statt.

### Ausnahme:

Wer eine standardisierte Prüfung (IELTS, TOEFL, o. a.) in den letzten zwei Jahren abgelegt hat, braucht nicht an dem Einstufungstest teilzunehmen sondern sollte Kontakt mit der Verantwortlichen für die Veranstaltung aufnehmen, um sich das Zertifikat anerkennen zu lassen.

### Zusätzliche Vorbereitung:

Das Mindestniveau für die Englischkurse für SEPM ist B1/B2. Aus diesem Grund wird allen Lernenden, deren Einstufungsergebnis **unter** dem Niveau B1/B2 liegt, dringend empfohlen, ihre Sprachkenntnisse zu verbessern.

Sie können entweder an dem Kurs A2/B1 oder B1 teilnehmen. Detaillierte Angaben zu dem Kursangebot sind in dem Vorlesungsverzeichnis zu finden.

Die Anmeldung erfolgt ausschließlich über eCampus (VSPL) und ist bis zum **19.10.2016 (23:59 Uhr)** möglich.

### Nachname / Uhrzeit:

A - H: um 9.00 Uhr

I - P: um 9:45 Uhr

R - Z: um 10:30 Uhr

### Ansprechpartner:

[anna.soltyska@rub.de](mailto:anna.soltyska@rub.de)

### Links:

[tiny.cc/SEPM-Englisch](http://tiny.cc/SEPM-Englisch)  
[zfa.rub.de](http://zfa.rub.de)

## DER FACHSCHAFTSRAT

Der Fachschaftsrat vertritt die Interessen unserer Studierenden gegenüber der Fakultät und der Universität. Er setzt sich aus Studierenden aller Semester zusammen und wird auf der Vollversammlung der Fachschaft SEPM von den anwesenden Studierenden demokratisch gewählt. Die Vollversammlung findet mindestens einmal pro Semester statt.

Der Fachschaftsrat ist also ein Organ der Fachschaft SEPM bestehend aus gewählten Vertretern. Die Fachschaft setzt sich aus allen Studierenden des Studienganges SEPM zusammen. Seit Eurer Immatrikulation gehört Ihr demnach zur Fachschaft SEPM und seid berechtigt an den Versammlungen teilzunehmen und mitzuwirken.

### **Aber was macht der Fachschaftsrat eigentlich so?**

Der Fachschaftsrat kümmert sich nicht nur um die „politischen“ Interessen der Fachschaft, wie beispielsweise die Weiterentwicklung des Studienganges sondern bemüht sich auch den Studierenden durch

eigens organisierte Veranstaltungen ein attraktives Kontrastprogramm zum Unialltag zu liefern.

Hierzu gehört die Organisation von Stammtischen, bei denen man abseits vom Unialltag Kommilitonen aller Semester kennenlernen kann, diverse Partys wie zum Beispiel Erstsemesterpartys, Grillfeiern, Semesterabschlusspartys oder Weihnachtsfeiern.



Zusätzlich finden regelmäßig Sportveranstaltungen statt, wie bspw. unser gut besuchtes Fußballturnier, bei denen man sich auch mal Abseits vom Hörsaal mit seinen Dozenten oder Professoren messen kann und even-



tuell einen der heiß umkämpften Pokale abstauben kann.

Des Weiteren verwaltet der Fachschaftsrat den Fachschaftsraum und hilft bei sonstigen Fragen und Sorgen die das Studieren an der RUB mit sich bringt.

Auch Ihr könnt aktiv im Fachschaftsrat mitarbeiten. Nähere Informationen dazu werden euch vom aktuellen Fachschaftsrat rechtzeitig vor der nächsten Vollversammlung mitgeteilt.

### DER FACHSCHAFTSRAT IM INTERNET

Der Fachschaftsrat SEPM ist nicht nur an der Uni anzutreffen, sondern auch im Internet. Zum einen pflegt der Fachschaftsrat eine eigene Homepage, auf der Ihr u.a. alles rund um den Fachschaftsrat (z.B. Mitglieder, Aufgaben) erfahrt. Weiterhin findet Ihr dort sowohl Ankündigen und Hinweise zu diversen Veranstaltungen und Ausflügen, als auch wichtige Neuigkeiten, Änderungen und Bekanntmachungen rund um das Studium. Zusätzlich sind

dort auch nochmal alle Zeitpläne und Teams für das Tutorium angeführt und Informationen über die Erstfahrt veröffentlicht.

Zum anderen ist der Fachschaftsrat auch bei Facebook zu finden. Sucht einfach nach „Fachschaftsrat SEPM“ und Ihr solltet fündig werden. Auch hier werden diversen Ankündigungen etc. gepostet. Weiterhin werden auf der Facebook-Seite des Fachschaftsrates zukünftig Bildergalerien eingepflegt, in denen z.B. Fotos von Kamina-benden, Ausflügen o.ä. zu sehen sein werden. Also alle fleißig „Gefällt mir“ drücken ;)

Zusätzlich sei an dieser Stelle auf die Facebook-Gruppe aller SEPM-Studierenden hingewiesen, welche Ihr unter dem unten angegebenen Link oder im Zweifel über die Homepage des FSR erreichen könnt.

[www.sepm.info](http://www.sepm.info)

### BÜRO VOM FACHSCHAFTSRAT

Das Büro befindet sich links neben dem Fachschaftsraum. Kommt ruhig vorbei. IC 03/147

## SEPM ERSTFAHRT NACH OVERATH

Gerade zu Beginn des Studiums kann es vorkommen, dass man sich als frischgebackener Ersti ein wenig auf sich allein gestellt fühlt. Schließlich muss man sich schlagartig in einem neuen Umfeld aus ca. 130 Kommilitonen im Studiengang und über 41.000 Studenten an der Ruhr-Uni zurechtfinden. Hierbei wollen wir euch eine kleine Starthilfe anbieten: in guter Tradition bieten wir auch dieses Jahr eine Erstsemesterfahrt an.

**Am Wochenende vom 25. – 27. November** möchten wir mit euch ins Schullandheim Klefhaus in Overath fahren. Dabei könnt ihr euch in gemütlicher Atmosphäre besser kennenlernen und natürlich gleichzeitig jede Menge Spaß haben. Die Lage der Jugendherberge mag

zwar etwas dörflich klingen, allerdings haben wir großen Wert darauf gelegt, dass wir die Räumlichkeiten ganz für uns alleine haben.

Freizeitaktivitäten sind vorbereitet, ebenso wie die Parties am Abend. Wir kümmern uns um An- und Abreise, um Getränke und Verpflegung (3 Mahlzeiten pro Tag in der Jugendherberge).

Das ganze wird euch für einen erstaunlich geringen Preis geboten. Eine Erstfahrt ist eine super Sache (aus eigener Erfahrung) und grade zu Studienbeginn wichtig um neue Kontakte zu knüpfen. Es wäre schön, wenn so viele Leute wie möglich mitkommen würden!

Allerdings haben wir nur begrenzt Platz, deshalb meldet euch so schnell wie möglich an!



## HOCHSCHULSPORT

Die Ruhr-Universität Bochum bietet für die Studenten zur sportlichen Betätigung neben dem Studium ein breit gefächertes Angebot, bei dem jeder Interessierte fündig werden sollte.

Somit ist dieses Privileg nicht nur den Sportstudenten vorbehalten, sondern berechtigt die Studierenden jeder Fakultät zum Mitmachen.

Ob Kraftsport, Schwimmen, Kampfsport, Basketball, Rudern, Volleyball, Turnen und natürlich Fußball - alles ist vertreten und demonstriert nur einen kleinen Teil der gesamten Angebotspalette. Somit ist für jeden Sportinteressierten etwas dabei. Insgesamt gibt es momentan während des Semesters unzählige Angebote in über 60 Sportarten. In den Ferien ist das Angebot etwas reduziert aber immer noch sehr groß.

Um am Hochschulsport teilnehmen zu können, muss zunächst eine sogenannte Sportkarte erworben werden, welche zur Zeit 15 Euro kostet. Zusätzlich können bei bestimmten Sportarten weitere Beiträge fällig werden.

Da die Plätze in den angebote-

nen Kursen natürlich auf unterschiedliche Teilnehmerzahlen begrenzt sind, gibt es leider keine Garantie einen solchen zu bekommen. Sollte die Anzahl der Bewerber für einen Kurs das vorhandene Kontingent an Plätzen übersteigen, wird per Losverfahren entschieden. Dies soll eine Gleichberechtigung aller Bewerber gewährleisten.

Die Uhrzeiten an denen die Veranstaltungen stattfinden variieren je nach Sportart. Jedoch wurde auch hier darauf geachtet, dass jeder Teilnehmer die Möglichkeit hat, das Angebot auch wahrzunehmen, egal wie der Vorlesungsplan aussieht. Es besteht für jeden Teilnehmer Versicherungsschutz für den Fall eines Unfalls. Die Sportanlagen, in denen die Angebote stattfinden liegen in unmittelbarer Nähe zur RUB bzw. direkt auf dem Campus.

Auf der Internetseite des HSS findet man alle relevanten Informationen zu den jeweiligen Angeboten sowie die Kontaktdaten für die Anmeldung.

[www.hochschulsport-bochum.de](http://www.hochschulsport-bochum.de)

## VSPL, FLEXNOW UND BLACKBOARD

Direkt zu Beginn Eures Semesters, wahrscheinlich schon bei der Einführungsveranstaltung oder vielleicht noch viel früher bei der Immatrikulation, begegnen Euch diese Begriffe. Da diese Begriffe grundlegende Organisationssysteme darstellen, die jeder Student benutzen sollte und teilweise muss, werden Euch die Systeme im Folgendem in Punkto Nutzen und Aufgaben kurz vorgestellt.

### FLEXNOW

FlexNow ist das Online-Portal für alle Studierenden der ingenieur wissenschaftlichen Fakultäten sowie der Fakultät für Wirtschaftswissenschaften an der RUB. Über dieses Portal könnt Ihr Euren Notenspiegel abrufen, sowie Euch für Prüfungen An- und Abmelden. Außerdem werden über dieses Portal Prüfungsteilnehmerlisten bereitgestellt und die Lehrenden können dort die Noten eingeben.

Die Voraussetzung zur Benutzung von FlexNow ist eure RUB-Card, also eurer Studierendenausweis mit der Chipkarte und

der Mozilla Firefox Webbrowser ab Version 3.5 mit Kryptographie-Modul. Auf der Flexnow-Internetseite findet ihr den Treiber für die RUBCard Software und eine Installationsanleitung.

[www.flexnow.rub.de](http://www.flexnow.rub.de)

### VSPL CAMPUSOFFICE

VSPL ist die Abkürzung für Verwaltung von Studien- und Prüfungsleistungen. VSPL wurde an der Fakultät für Maschinenbau mittlerweile durch Flexnow abgelöst. Kurse aus dem Optimalbereich oder Sprachkurse müssen ggf. aber weiterhin über VSPL gebucht werden.

Das System ist von allen RUB-Con-Arbeitsplätzen zu erreichen. Diese findet Ihr z.B. in der Universitätsverwaltung, dem Rechenzentrum oder der Uni-Bibliothek. Es ist zudem möglich auch von Zuhause mit Chipkartenlesegerät und Studentenausweis auf das VSPL-System zu zugreifen. Für 20€ könnt Ihr euch im Studierendensekretariat die entsprechende Hardware zulegen, allerdings empfiehlt sich

ein Blick auf eBay oder Amazon um etwas Geld zu sparen.

Auf der Seite der RUB findet Ihr umfangreiches Material über weitere Funktionen des VSPL.

[www.rub.de/vspl](http://www.rub.de/vspl)

## BLACKBOARD

Das Blackboard ist ein System, in dem Dozenten der RUB ihre Veranstaltungen im Internet ergänzen.

Nachdem Ihr Euch angemeldet habt und einem Kurs beigetreten seid (näheres dazu erfahrt ihr in den jeweiligen Kursen) habt Ihr die Möglichkeit, dort vorlesungsunterstützendes Material wie Skripte oder Übungsunterlagen herunter zu laden und auszudrucken. Zusätzlich ist es im Blackboard möglich sich an Chats und Diskussionsforen zu beteiligen. Dort werden zum Teil auch wichtige Ankündigungen gemacht. Es ist also ratsam regelmäßig ins Blackboard zu schauen, um sich auf den aktuellsten Stand zu bringen.

[e-learning.rub.de](http://e-learning.rub.de)

## GOOGLE DRIVE

Wir haben für euch einen Google Drive Ordner angelegt, in dem wir möglichst viele sinnvolle Dokumente für das erste und teilweise auch fürs zweite Semester gesammelt haben.

Die Zusammenstellung ist nicht entgeltlich und wir würden uns freuen, wenn ihr beim Aufbau für euch und die folgenden Semester helft. Leider können wir nicht jedem Schreibrechte geben, da dies erfahrungsgemäß zu Chaos führt, aber schreibt doch einfach den Besitzer des Ordners an.

[goo.gl/DOsBBG](http://goo.gl/DOsBBG)  
oder



## ZUM UNIAUFBAU UND DEM GEBÄUDESYSTEM

Die Ruhr-Universität erstreckt sich über ein riesiges Areal mit zahlreichen Gebäuden und Einrichtungen. Neben den 35.000 Studierenden beschäftigt die RUB auch über 5.000 Mitarbeiter. Man könnte sagen, dass die Uni eine Kleinstadt ist. Auch wenn zu Beginn alles sehr unstrukturiert erscheint, werdet ihr bald merken, dass es nicht schwierig ist auf dem schnellsten Wege vom HZO zum IC zu kommen. Auf der vorletzten Seite findet ihr einen Lageplan, der für euch ein Grund sein sollte, dieses Booklet in euer Uni-Leben mitzunehmen.



Wie ihr dort sehen könnt bildet das Forum mit Audimax und Bibliothek (UB) den zentralen Punkt der Uni.

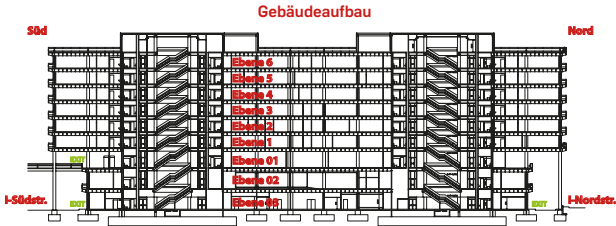
Vom Forum aus kann jeder der vier Wissenschaftsbereiche schnell erreicht werden. Neben

Medizin, den Natur-, und Geisteswissenschaften finden auch die Ingenieurwissenschaften einen Platz auf dem Unigelände.

Das Studierendenhaus (SH), die Universitätsverwaltung (UV) und das Campus Center befinden sich in direkter Nähe zum Forum. Die U-Bahn und das UniCenter nördlich des Forums sind sehr schnell zu Fuß über die Unibrücke zu erreichen.

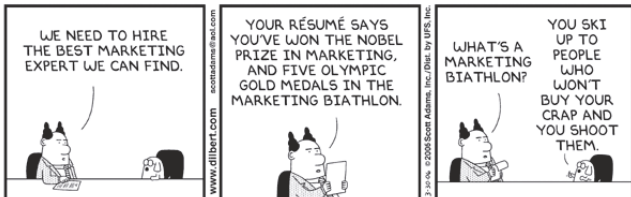
Auch wenn die Uni auf den ersten Blick sehr komplex und unübersichtlich erscheint, ist die RUB eine Universität der kurzen Wege, wodurch man erheblich an Zeit spart um zu den Vorlesungen zu gelangen. Eure Vorlesungen werden im Wesentlichen im Hörsaalzentrum Ost (HZO) und in den Hörsälen der Ingenieur- und Naturwissenschaften (HIC, HID, HNA, HNB, HNC) stattfinden.

Neben der Zeit in den Hörsälen werdet ihr euch auch in den Gebäuden, vor allem im IC, aufhalten. Im Gebäude IC findet ihr die meisten der für den Studiengang SEPM wichtigen Institute und Lehrstühle. Auch der Lehrstuhl „Industrial Sales



Engineering“ (ISE), der unseren Studiengang koordiniert und verantwortet, sitzt hier. Um sich in den Gebäuden zurecht zu finden, hängen in den Treppenhäusern und Aufzügen Pläne, die euch Auskunft geben, welche Professoren und Lehrstühle auf den jeweiligen Etagen vertreten sind. Besonders auffallend sind die Nummerierungen der Etagen in den Gebäuden. Eine „o“ als erste Ziffer bedeutet hierbei, dass diese Etage einen Ausgang besitzt. Man kann also von hier entweder nach draußen oder in ein anderes Gebäude gelangen. Das neunstöckige IC hat zum

Beispiel drei Stockwerke, auf denen ihr das Gebäude verlassen könnt. In den Vorlesungen werden euch eure Professoren den Sitz ihres Büros oder des jeweiligen Lehrstuhls mitteilen. Der Raum IC 5-38 befindet sich zum Beispiel im Gebäude IC, Etage 5, Raum 38. Die Bezeichnung der Räume ist an der Uni einheitlich, sodass ihr auch Räume in anderen Gebäuden problemlos finden könnt. Wir hoffen, dass ihr euch gut an der RUB zurecht finden werdet und helfen euch natürlich gerne weiter, wenn noch Fragen offen sind.



© Scott Adams, Inc./Dist. by UFS, Inc.

## STUNDENPLAN / VORLESUNGSVERZEICHNIS

Wie Ihr wahrscheinlich schon gemerkt habt, stehen Euch an der Universität vielfältige Möglichkeiten zur Verfügung, euer Studium nach eigenen Interessen mitzugestalten.

Dies bedeutet, Ihr könnt in den höheren Semestern entsprechend Eurer Vorlieben und Interessen einen Teil der Fächer selber auswählen.



Daneben gibt es sowohl für den Bachelor- als auch den Masterstudiengang einen Studienverlaufsplan. Hierin findet Ihr alle Informationen, welche Fächer Ihr wann belegen müsst. Die Studienverlaufspläne könnt Ihr auf der SEPM Homepage herunterladen.

Zukünftig müsst Ihr zu jedem Semester einen eigenen Stundenplan erstellen und darin Eure Wahl-/ Zusatzfächer entsprechend einbinden.

Das wichtigste Hilfsmittel hierbei ist das Vorlesungsverzeichnis. Hierin findet Ihr alle Vorlesungen, Übungen, Seminare usw. die an der Uni im jeweiligen Semester gehalten werden. Dies klingt im ersten Moment nach einer Menge Arbeit, wird aber sehr schnell zur Routine.

Wir werden zusammen mit Euch in der Erstsemesterwoche die Studienverlaufspläne durchsprechen, und einen Stundenplan für das erste Semester zusammenstellen. Aufgrund der vielfältigen Wahlmöglichkeiten und Gruppen müsst Ihr diese Aufgabe aber in den späteren Semestern eigenständig erledigen. Natürlich stehen wir Euch bei Fragen auch später immer zur Verfügung.

[www.uv.rub.de/pvz-planung/vvz.htm](http://www.uv.rub.de/pvz-planung/vvz.htm)



## UNIVERSITÄTSBIBLIOTHEK BOCHUM

Die „Bib“ ist **Mo – Fr von 8-24 Uhr, Samstags von 11-20 Uhr und Sonntags von 11-18 Uhr** für Euch geöffnet.

Während der gesamten Öffnungszeiten ist die Service-Theke besetzt, sodass Medien ausgeliehen und zurückgegeben werden können. Spezielle Serviceleistungen wie die Ausgabe von Fernleihen, Vormerkungen oder Fristverlängerungen stehen Mo-Fr von 8-22h sowie Samstags zur Verfügung. Um einen ersten Überblick zu bekommen, empfehlen wir Euch, an einer Einführung in die Bibliotheksnutzung teilzunehmen. Die wichtigsten Informationsangebote und Dienstleistungen für Euch sind:

- Kataloge: Hier findet Ihr die Literatur, die im Bibliothekssystem der Ruhr-Universität verfügbar ist,
- Soforthilfe an der Information bei allen Fragen zur Benutzung der Bibliothek, zur Literatursuche und -beschaffung,
- Portal zur Nutzung der Bibliothek und zur Literaturrecherche.

Zudem lädt das EDWARDS, welches sich im Erdgeschoss der UB befindet, zum gemütlichen Kaffeetrinken ein. Wem dazu das nötige Kleingeld fehlt, kann sich dies am Geldautomat am Ausgang der Bibliothek beschaffen. Außerdem findet Ihr auch einen Geldwechselautomaten um 2€ Stücke für die Schließfächer zu bekommen.

[www.ub.rub.de](http://www.ub.rub.de)

### VERBUNDSBIBLIOTHEK MB (IC 04-150)

In dieser Bibliothek findet ihr Bücher, die auf euren Studiengang zugeschnitten sind.

*Mo - Fr 08.00 - 16.00*

### LERN-ORTE

Häufig sind die Lern-Plätze in der Bib besetzt, daher empfiehlt es sich alternative Lernorte aufzusuchen. Solche findet Ihr im IC (Ebene 04 "Grüne Bänke", FSR, CIP-Pool oder in offenen Seminarräumen), im SSC oder an den Tischen im HZO. Natürlich könnt ihr auch auf die anderen Gebäude auf dem Campus ausweichen.

## KOSTENLOSE SOFTWARE AN DER RUB

Als Studenten der RUB habt Ihr während Eures Studiums die Möglichkeit, auf ein großes Repertoire kostenloser Software zuzugreifen, welche im Rahmen von Campusverträgen zwischen den Softwareherstellern und der Uni lizenziert sind.

Dies sind in der Regel Vollversionen, welche Ihr allerdings nicht zu gewerblichen Zwecken nutzen und auch nicht an Dritte weitergeben dürft.

An der Fakultät Maschinenbau erhaltet Ihr u.a. durch Microsoft Imagine reichhaltigen Zugriff auf das Softwareangebot des Herstellers. Dazu gehören unter anderem verschiedene Windows Versionen, MS Project, MS Access oder auch MS Visual Studio.

- Die SolidEdge Lizenz erhaltet Ihr direkt im CIP Pool.
- Die meisten Microsoft Lizenzen erhaltet Ihr nach Eingabe Eurer LoginID auf der MSDNAA-Seite von IT.Services
- Die restlichen Softwarelizenzen werdem vom Rechenzentrum (NA 02/297) bereitgestellt und sind größtenteils online verfügbar.

Seit wenigen Semester könnt Ihr Euch unter: [office.com/student](https://office.com/student) mit Eurer RUB-Email auch für ein Office 365 Abo anmelden und somit alle Office Produkte gratis nutzen.

Zudem könnt ihr auch eine SolidEdge und MATLAB Studentlizenz erhalten. Durch das Rechenzentrum der RUB habt Ihr darüber hinaus die Möglichkeit beispielsweise Programme wie die Corel Graphics Suite, Sophos Antivirus & Firewall oder auch CodeGear Delphi kostenlos zu benutzen. Allerdings gibt es keine Möglichkeit Adobe Produkte gratis zu nutzen.

IT.SERVICES ist ebenfalls der Ansprechpartner, wenn Ihr Probleme mit Computer Infrastruktur an der Uni habt. Sie helfen bei eduroam Problemen und bieten z.B. kostenlosen erweiterten Email Speicherplatz oder eure eigene Domain im Uni eigenen Netz.

[it-services.rub.de/software](https://it-services.rub.de/software)  
[msdnaa.rub.de](https://msdnaa.rub.de)  
[office.com/student](https://office.com/student)

## DRUCKEN

Sollte Euer Drucker mal streiken oder Euch die Anzahl der zu druckenden Seiten zu hoch sein, empfiehlt sich ein Gang zum Druckzentrum oder in den CIP-Pool. Im Druckzentrum könnt Ihr Eure Skripte, Aufgabensammlungen, Abschlussarbeiten, Protokolle oder ähnliches kostengünstig ausdrucken lassen und abholen.

Bei Bedarf könnt Ihr Eure Druckerzeugnisse auch direkt vor Ort binden lassen, wobei diverse Bindungen zur Auswahl stehen (z.B. Hardcoverbindung oder Spiralbindung).

Das Druckzentrum steht Euch Montags bis Donnerstag von jeweils 8.00 bis 16.30 Uhr und Freitags von 8.00 bis 15.00 Uhr im SSC 01/219 zur Verfügung. Weitere Informationen findet Ihr auf der Homepage.

[www.druckzentrum.rub.de](http://www.druckzentrum.rub.de)

Im CIP-Pool könnt Ihr z.B. Studienunterlagen kostengünstig und schnell von einem der Computer ausdrucken.

Im Zweifel hilft euch auch der Fachschaftsrat ebenfalls gerne weiter.



## DIE MENSA



Auf der obersten Ebene des Mensa-Gebäudes finden Ihr das Foyer mit der Cafebar und vier Glasaufzüge, welche bis ins Parkhaus führen. Im hinteren Bereich liegt das Bistro mit Ausgang zur Dachterrasse, von der Ihr die idyllische Aussicht über das Lottental genießen könnt. Im Sommer kann man es sich auf der Terrasse gemütlich machen und in der Sonne zu Mittag essen oder auch einfach nur ein Eis genießen.

Die Mensa ist das Herzstück des Mensagebäudes. Hier sind Ausgabebereich, die Sitzplätze sowie die Küche der Mensa untergebracht. Man betritt diese Ebene entweder durch die Treppengänge des Foyers, die beiden seitlichen Eingänge oder einen der vier Glasaufzüge im Gebäude.

In der Mitte der Ebene befindet

sich der Ausgabebereich: Das Sprintermenü, für ganz Eilige, liefert ohne lange Wartezeiten Eintöpfe, Suppen oder Aufläufe.

Bei dem Komponentenessen, das „traditionelle“ Mensa-Essen, stellt ihr euch euer Gericht nach Wahl zusammen: „Wählt aus zwei Hauptgerichten, bis zu fünf Beilagen, mehreren Salaten und bis zu sieben Desserts.“

Für diejenigen, die sich jedoch gar nicht für die kulinarischen Spezialitäten begeistern können, bietet die Nudel- oder Kartoffeltheke ein solides Mittagessen.

An den Automaten im Foyer könnt ihr euren Studentenausweis mit Geld aufladen und damit an den verschiedenen Kassen der Mensa bezahlen.

[www.akafoe.de/gastronomie](http://www.akafoe.de/gastronomie)



## BOTANISCHER GARTEN

Hin und wieder in Eurem Studienleben wird es vorkommen, dass Euch der Anblick der Uni missfällt und ihr diese hübschen Betonbauten satt habt.

Umso erfreulicher und schöner wird dann jedoch der Besuch im Botanischen Garten der Ruhr-Uni-Bochum. Egal ob Sommer oder Winter lädt Euch der Botanische Garten auf eine Tour ein, bei der Ihr Pflanzen aus Europa, Asien oder Nordamerika bewundern könnt.



### Öffnungszeiten:

Botanischer Garten

*Sommerhalbjahr (April – September)*

Freiland: 9.00-18.00 Uhr

Gewächshäuser: 9.00-17.00 Uhr

*Winterhalbjahr (Oktober- März)*

Freiland: 9.00-16.00 Uhr

Gewächshäuser: 9.00-15.30 Uhr



Außerdem lädt Euch der „Chinesische Garten“ ein, Eure Seele sprichwörtlich auf Reise zu schicken und den Unistress einfach mal Unistress sein zu lassen.

Man könnte jetzt noch versuchen den Garten weiter zu beschreiben, aber Bilder sagen mehr als tausend Worte. Der Besuch lohnt sich.

[www.rub.de/boga](http://www.rub.de/boga)



## WICHTIGE ADRESSEN AN DER FAKULTÄT MB

### DEKANAT (IB 02 SÜD)

Dekan

**Prof. Dr.-Ing. R. Span**  
(Sekr. am Lehrstuhl IC 3/129)  
Kümmert sich um alle Angelegenheiten der Fakultät

Studiendekan

**Prof. Dr.-Ing. F. Peters**  
(Gebäude IBN)  
Vorsitzender des Prüfungsausschusses, Zuständig für alle Studienangelegenheiten

Geschäftsführer des Dekanats  
**Dr.- Ing. H. Grote (IC 02/63)**

### FACHSCHFTSRAUM (IC 03/149-153 UND 03-173)

Die Fachschaften SEPM, MB, UTRM und BauIng nutzen die beiden Räume gemeinsam. Wobei der gemütlichere 03-173 (UTRM) zum kichern und entspannen geeignet ist und der größere MB/SEPM Raum besonders tagsüber fürs lernen reserviert ist.

### PRAKTIKUMSBERATUNG/ -ANERKENNUNG

**Dr.-Ing. A. Putzmann (IC 02/71)**  
[praktikum-mb@rub.de](mailto:praktikum-mb@rub.de)  
*Mi 14.00 - 16.00 Uhr*

[www.rub.de/praktikum](http://www.rub.de/praktikum)

### PRÜFUNGSAMT

**Birgit Smolinski (IC 02/75)**  
**Vera Mühlenhoff (IC 02/75)**  
[studiendekanat-mb@rub.de](mailto:studiendekanat-mb@rub.de)  
*Mo, Mi 14.00 - 16.00 Uhr*  
*Fr 10.00 - 12.00 Uhr*

[www.mb.rub.de/pruefungsamt](http://www.mb.rub.de/pruefungsamt)

### ID CAFETERIA (ID EBENE 04) Mo - Fr 7.15 - 18.00 Uhr

Auf Etage 04 findet ihr zusätzliche Arbeitsplätze mit einem schönen Ausblick auf den ID-Innenhof direkt neben der Cafeteria, die sogar mit einem Pizzautomaten ausgestattet ist.

## ALLGEMEINE ADRESSEN / ÖFFNUNGSZEITEN

### BAFÖG AMT

Studierendenhaus I/121-160

Zeiten der Sachbearbeiter

*Mo 9.00 - 12.00 Uhr*

*Do 12.30 - 15.00 Uhr*

Die Grundberatung hat erweiterte Öffnungszeiten auch an den restlichen Tagen!



### CAMPUS CENTER

zwischen GA und Forum

*Mo - Fr 9.00 - 17.00 Uhr*

Kleine Läden, z.B. Schreibwarenläden, Bäckerei, Kiosk, Buchhandlung, Platten-Laden  
[www.campus-center.de](http://www.campus-center.de)

### MENSA

*Mo - Do 11.00 - 14.30 Uhr*

*Fr 11.00 - 14.00 Uhr*

### BISTRO (ÜBER DER MENSA)

*Mo - Do 9.00 - 18.00 Uhr*

*Fr 9.00 - 16.00 Uhr*

### Q-WEST (GEGENÜBER GA)

*Mo - Fr 9.00 - 22.00 Uhr*

### HZO CAFETERIA

*Mo-Fr 09.00 - 13.00 Uhr*

### STUDIENDENSEKRETARIAT IN DER UNIVERWALTUNG (SSC)

*Mo - Fr 9.00 - 12.00 Uhr*

*Mo, Mi, Do 13.30 - 15.00 Uhr*

[www.rub.de/studierendensekretariat](http://www.rub.de/studierendensekretariat)

### INFO-POINT IN DER UV

*Mo - Do 8.00 - 16.30 Uhr*

*Fr 8.00 - 14.30 Uhr*

Computer und Terminals zur Nutzung von RUBIcon, Drucken von Studienbescheinigungen oder des NRW-Tickets.

### CIP POOL (IC 03-150 / 03-166)

*Mo-Fr 08.30 - 18.45 Uhr*

## EIN PAAR TIPS ZUM SCHLUSS

Hier noch ein paar nützliche Tipps wie ihr Eurer erstes Semester etwas erleichtern könnt.

### FACEBOOK

Der Fachschaftrats veröffentlicht Neuigkeiten auf seiner Facebook-Seite.

[www.facebook.com/FSRSepm](http://www.facebook.com/FSRSepm)

Der Lehrstuhl hat die Seite:

[www.facebook.com/StudiengangSEPM](http://www.facebook.com/StudiengangSEPM)

SEPM-Studenten aller Jahrgänge findet ihr in dieser Gruppe: [www.facebook.com/groups/SalesEngineering](http://www.facebook.com/groups/SalesEngineering)

Unter dem Namen "RUB Sales Engineering and Product Management Erstis WS 2016/2017" findet ihr die Facebook Gruppe, die für euch reserviert ist.

### APPS FÜRS HANDY

Um sich den Uni-Alltag etwas zu erleichtern kann man die RUB-App nur empfehlen. Die RUB-App ist in jedem Appstore zu bekommen. Dort habt ihr einen direkten Überblick über das Blackboard, Euer RUBMail Konto, Den OPAC der UB und das nützlichste: Die täglichen Speisepläne.

Außerdem ist die NextBike App nützlich für Studierende die in der Nähe der Universität wohnen und gerne mit dem Fahrrad unterwegs sind.

Über diese App können Fahrräder auf dem Campus und in ganz Bochum ausgeliehen werden.

### BÜCHER

Insbesondere für Mechanik und IKUVEMA sind die vorlesungsbegleitenden Bücher sehr zu empfehlen, gerne auch digital. Sprecht einfach mal Eure Tutoren an oder Fragt in der offiziellen SEPM-Facebookgruppe nach gebrauchten Exemplaren.

### KONTAKTE

Nutzt die (Freizeit-)Angebote des Tutoriums und der Fachschaft (auch in den höheren Semestern) um mit Euren Kommilitonen in Kontakt zu bleiben, und neue Leute kennenzulernen. Dies macht einen Großteil Eures Studiums noch schöner



# SEPM

## ERSTI-GRILLPARTY



AM **20.10.** AB **18:00** UHR

**1€** HINTER'M **HZO**



BIER - WÜRSTCHEN - SHOTS - FLUNKYBALL

## **IMPRESSUM**

Herausgeber: Tutoren und Betreuer des Studiengangs SEPM  
an der Ruhr-Universität Bochum

Internetpräsenz der Fachschaft: [www.sepm.info](http://www.sepm.info)

Redaktion:

Fabian Krömling

Satz und Layout: Fachschaftsrat SEPM

9. Auflage mit 170 Exemplaren

Druck: Druckzentrum der RUB, Bochum



# Stundenplan SEPM - 1. Fachsemester WiSe 2016/2017

Zeit	Montag	Dienstag	Mittwoch	Donnerstag	Freitag
08:00 - 10:00	Industrielles Kunden- und Vertriebsmanagement (IKuVeMa   Grundlagen) HZO 50				
10:00 - 12:00	Mathematik I (Geowiss. und SEPM) HZO 50	Physik für Ingenieure (Bauing., UTRM und SEPM) HINA   Livestream in HNB	2. und 3. Woche Tutorium, Infos Seite 21		
12:00 - 14:00	Mittagspause	Grundlagen der Konstruktionstechnik I (GKT I) HZO 10	2. und 3. Woche Tutorium, Infos Seite 21	Grundzüge der Chemie (UTRM und SEPM) HZO 10	
	13:00 - 14:00 Mathematik I (Geowiss. und SEPM) HZO 30				
14:00 - 16:00		14:00 - 17:00 Werkstoffe I (Vorlesung mit Übungen) HZO 10		Grundlagen der technischen Mechanik I HNC 20	
16:00 - 18:00					Grundzüge der Chemie (UTRM und SEPM) HZO 10

\* Die Termine für vorlesungsbegleitende Übungen erfährt ihr in den ersten Vorlesungen